



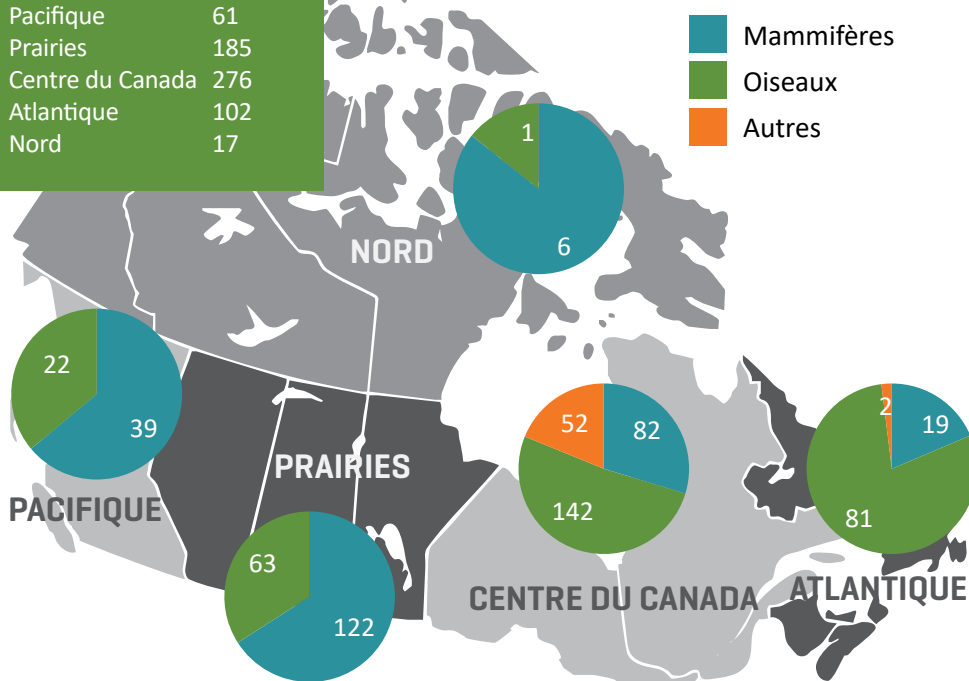
ANIMAUX SOUMIS par région

631 ANIMAUX AU TOTAL

* Ces nombres ont été mis à jour le 18 janvier 2022

TOTAUX PAR RÉGION

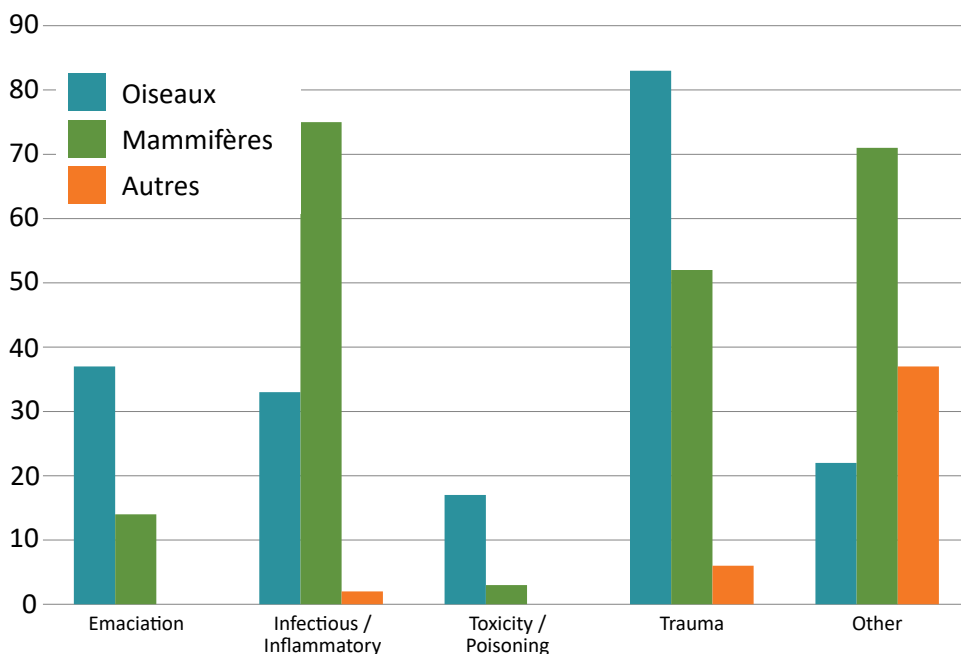
Pacifique	61
Prairies	185
Centre du Canada	276
Atlantique	102
Nord	17



Pour vous renseigner sur votre centre régional du RCSF, visitez : www.cwhc-rcsf.ca/canadas_regional_centres.php

Pour obtenir les totaux par province, visitez : www.cwhc-rcsf.ca/quarterlyreport

catégorie de CAUSE DE MORTALITÉ



VEUILLEZ NOTER : Dans 179 autres cas soumis au RCSF pendant ce trimestre, la cause de mortalité n'a pas encore été déterminée, à savoir chez 117 oiseaux, 52 mammifères et 10 autres espèces. La catégorie de diagnostic « autre » inclut les maladies néoplasiques, métaboliques et dégénératives ainsi que les cas où la cause de mortalité n'a pu être déterminée.

NOMBRE DE CAS DE CERTAINES MALADIES SÉLECTIONNÉES

RAGE

Examinés	474
Positifs	7

SYNDROME DU MUSEAU BLANC

Examinés	24
Positifs	0

INFLUENZA AVIAIRE

Examinés	368
Positifs	5

PLEASE NOTE:

Veillez noter que tous les virus Influenza aviaire détectés étaient de souches nord-américaines faiblement pathogènes. Les soumissions provenant d'oiseaux vivants et d'animaux morts sont inclus.

MALADIE DÉBILITANTE CHRONIQUE

Examinés	1010
Positifs	22

TUBERCULOSE BOVINE

Examinés	106
Positifs	0

CHOLÉRA AVIAIRE

Examinés	82
Positifs	0

VEUILLEZ NOTER : Les cas rapportés ci-haut représentent les données actuellement disponibles dans la base de données du RCSF. Il s'agit de données préliminaires. Ces données ne couvrent pas l'ensemble des tests diagnostiques entourant les pathogènes sélectionnés puisque des tests sont aussi effectués par d'autres agences et organisations canadiennes. « Examiné » réfère à toute espèce candidate relativement à la maladie. On ne procède pas toujours à des tests ; on attend parfois que la présence d'une maladie soit présumée suite à une nécropsie ou à un examen histologique. Ces nombres ont été mis à jour le 18 janvier 2022

Pour de plus amples renseignements, visitez :

www.cwhc-rcsf.ca/quarterlyreport



FAITS SAILLANTS EN MATIÈRE DE DIAGNOSTIC

Maladie hémorragique épizootique chez des cerfs de Virginie dans la région de Kingston, Ontario

Environ 30 cerfs retrouvés morts sur l'île Wolf à la fin de septembre ont été soumis au Centre régional de l'Ontario Nunavut du RCSF. Un biologiste du ministère du Développement du Nord, des Mines, des Richesses naturelles et des Forêts de l'Ontario (DNMRNF) a été mandaté pour enquête à la demande du Centre régional. Ce biologiste a d'abord ramassé les carcasses d'un mâle adulte et d'une jeune femelle pour les expédier au Centre régional du RCSF à Guelph. De nouveaux rapports d'animaux retrouvés morts dans la région de Kingston (Lac Gananoque, Stirling, Kingston et Lansdowne) ayant été transmis au Centre régional du RCSF pendant que ce biologiste organisait le transport des carcasses, une carcasse additionnelle de mâle adulte a été ramassée au Lac Gananoque. Celle-ci a ensuite été expédiée avec les deux premières au cours de la première semaine d'octobre. Divers spécimens ont été prélevés sur ces trois carcasses pour effectuer les tests suivants : maladie débilitante chronique (CWD) (sauf chez la jeune femelle), fièvre catarrhale (virus *Bluetongue* ou BTV) et virus de la maladie hémorragique épizootique (MHE). Les tests de CWD et de BTV se sont révélés négatifs dans tous les cas, tandis que ceux de la MHE se sont révélés positifs chez les trois animaux.

Il ne s'agit pas des premiers cas de MHE rapportés en Ontario puisque cette maladie avait déjà été reportée chez deux cerfs de Virginie à London, en 2017 (<http://blog.healthywildlife.ca/fatal-deer-disease-reaches-ontario-first-time/>). Les principaux signes cliniques de la MHE sont la fièvre, la dépression et la détresse respiratoire. On observe aussi un œdème de la tête et du cou dans certains cas. On retrouve souvent des cerfs morts près des étendues d'eau. Les animaux qui survivent à la phase aiguë de la maladie présentent parfois un manque d'appétit, une claudication et une léthargie. La claudication est due aux lésions observées sur les sabots.

Veuillez communiquer avec le Réseau canadien pour la santé de la faune (RCSF) ou le Centre d'information et de soutien sur les ressources naturelles du DNMRNF. Veuillez aussi consulter le site web du ministère.

project VEDETTE

RÉSEAU ÉTUDIANT POUR LA SURVEILLANCE DES PATHOGÈNES CHEZ LES AMPHIBIENS (SNAPS EN ANGLAIS)

Le Réseau étudiant pour la surveillance des pathogènes chez les amphibiens (SNAPS) réunit des étudiants, des scientifiques et des éducateurs qui s'intéressent à la conservation des amphibiens en vue de réagir à la menace de certains pathogènes émergents, principalement *Batrachochytrium salamandrivorans* (Bsal). Bien que cet agent pathogène mortel n'ait pas encore été détecté en Amérique du Nord, une introduction prochaine est tout à fait probable. Une détection précoce de Bsal s'avère essentielle à la mitigation de son impact négatif. Une telle détection est toutefois difficile compte tenu qu'elle requiert une surveillance continue sur un large territoire géographique.

Le réseau SNAPS s'inscrit dans un nouveau programme de surveillance visant à surmonter certains obstacles fois par la formation et la surveillance. Après s'être renseignés sur Bsal à partir de différentes disciplines universitaires, les étudiants peuvent contribuer activement à la surveillance en prélevant des spécimens sur les amphibiens locaux pour effectuer des tests de Bsal. Le réseau SNAPS est doté d'une mission double, à savoir stimuler l'enthousiasme des étudiants pour favoriser un apprentissage pratique significatif et assurer une large surveillance géographique de Bsal sur le continent.

Le RCSF jouera un rôle important lors de la mise en place d'un réseau SNAPS au Canada en partenariat avec Environnement et Changement climatique Canada (ECCC), les étudiants et les professeurs de diverses universités canadiennes. Il agira à titre de centre de coordination de ce réseau dans le cadre du projet pilote 2022.

Pour de plus amples renseignements, visitez le site web de SNAPS :
<https://snaps.amphibiandisease.org/>



SUIVI DE LA SANTÉ DE LA FAUNE



Le RCSF se joint à des partenaires latino-américains pendant la semaine de la chauve-souris

La semaine de la chauve-souris a étendu ses ailes plus que jamais auparavant cette année en s'alliant à des partenaires de divers conseils de l'Amérique latine.



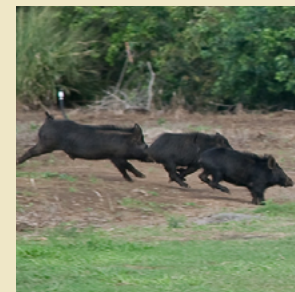
Adénovirus-1 de la mouffette à l'Île-du-Prince-Édouard

Un nouveau virus appelé adénovirus-1 de la mouffette a été détecté chez des mouffettes rayées (mephitis) à l'Île-du-Prince-Édouard au cours des dernières années. Ce virus est responsable de morbidités et mortalités chez les animaux affectés.



Premiers cas confirmés du virus de la COVID-19 chez des animaux sauvages au Canada

Pour la première fois depuis le début de la pandémie de COVID-19, le virus SARS-CoV-2 a été détecté chez des animaux sauvages vivant en liberté au Canada.



Surveillance de certaines maladies préoccupantes chez des cochons sauvages

Tout le monde s'interroge sur les suites à donner après avoir capturé des cochons sauvages. Voici comment le RCSF entre alors en scène.

Pour de plus amples renseignements, visitez :
www.cwhc-rscf.ca/quarterlyreport

CRÉATION D'UN MONDE QUI EST SÛR ET DURABLE POUR LA FAUNE ET LA SOCIÉTÉ

